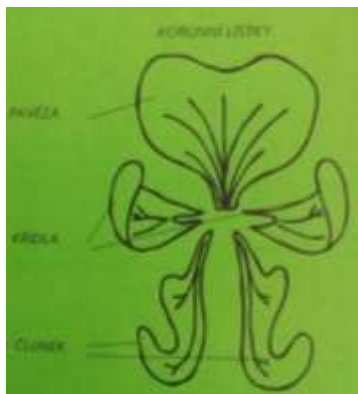


Př7 – 13. zadání

- Pokud někomu chybí zápisy, tak si dopište.
- V učebnici si nastudujte fotografie jednotlivých zástupců čeledí. Bude poznávání rostlin.
- Učivo si můžete zopakovat na:
<https://www.skolasnadhledem.cz/game/2132>
<https://www.skolasnadhledem.cz/game/2137>
<https://www.skolasnadhledem.cz/game/2138>
- Napište si zápis: Bobovité, Miříkovité, Hluchavkovité

ČELEĎ: BOBOVITÉ

- přečíst v učebnici na str. 96–97
- byliny, keře, stromy
- souměrné pětičetné květy rozlišeny na kalich a korunu
- **korunní lístky – horní – pavéza, 2 postranní křídla, dolní – člunek – 10 tyčinek, 1 pestík**
- nakreslete obrázek do sešitu a popište



- květy seskupeny v hroznovitá květenství
 - listy většinou složené, s palisty, někdy zakončené úponky
 - **plod – lusk**
 - semena – bohatá na bílkoviny – potravina
 - kořeny bobovitých – hlízky – **hlízkové bakterie** – z dusíku přijatého ze vzduchu vytváří neústrojně látky potřebné k životu rostliny, **hlízkové bakterie s kořeny – symbióza**
 - luštěniny, olejniny, pícniny, okrasné
 - **hrách setý, fazol obecná, čočka kuchyňská, sója luštinatá, podzemnice olejná** – nepukavé plody dozrávají pod zemí, pražená – burské oříšky (arašídy)
 - pícniny – krmení zvířat – **tolice setá** (vojtěška), **bob obecný**
 - planě rostoucí – **jetel luční** – červený, **jetel plazivý** – bílý
 - **hrachor jarní, luční, štírovník růžkatý, čičorka pestrá, jehlice trnitá**
 - dřeviny – **trnovník akát** – akátový med, velmi odolné a tvrdé dřevo – násady a rukojetí nástrojů

ČELEĎ: MIŘÍKOVITÉ

- přečíst v učebnici na str. 98-99

- **byliny**, často dvouleté, **vonné látky** – **silice** – charakteristická vůně
- silné, vytrvalé kořeny nebo bulvy a duté, podélně rýhované lodyhy
- listy střídavé, složené, obvykle několikanásobně zpeřené
- velmi drobné pětičetné květy – **květenství** – **okolík**, **složený okolík**, okolíky podepřeny listy (obal)
- **plody** – **dvounažky**
- **kořenová zelenina**, **naťová zelenina**, **koření**
- dužnatý kořen – **mrkev obecná**, **petržel obecná**, **pastinák setý**
- **miřík celer** – bulva – splynutím části stonku se ztloustlým kořenem
- naťová zelenina – **petržel kadeřavá**, **kopr obecný**
- **koření** – dvounažky **kmínu kořeného**, **fenyklu obecného**, **koriandru setého**
- okraj lesa a příkopy – **kerblík lesní**
- zahrady, lesní paseky – **bršlice kozí noha** – nesouměrné lístky
- nebezpečná rostlina – **bolševník velkolepý** – až 3 m, styk s kůží – vyrážky, puchýře
- **bolehlav plamatý** – prudce jedovatý
- **léčivé účinky** – **bedrník obecný** – suché louky

ČELEĎ: HLUCHAVKOVITÉ

- přečíst v učebnici na str. 100-101

- byliny
- čtyřhranné lodyhy, vstřícné křížmostojně postavené listy
- souměrné pětičetné květy rozlišené na kalich a korunu
- koruna – srostlá z 5 lístků – horní a dolní pysk – opylování hmyzem
- 4 dvoumocné tyčinky - 2 delší a 2 kratší nitky, 1 pestík – po odkvětu dozrává ve 4 tvrdky
- Detail květu** – nakreslit z učebnice na str. 100 obrázek a popsat
- léčivky, koření
- v lékařství: **šalvěj přeslenitá**, **máta peprná**, **mateřídouška obecná**, **meduňka lékařská**
- **levandule lékařská** – vonné silice
- koření – majoránka **zahradní**, **tymián obecný**, **dobromysl obecná** (oregano)
- plevele – hluchavka **bílá**, **hluchavka nachová**, **hluchavka skvrnitá**, **zběhovec plazivý**, **popenec obecný** – listy do polévek a salátů, **šalvěj luční** – modré květy

Kontrolní otázky:

1. Které bobovité se pěstují jako píceiny?
2. Čím je člověku nebezpečný bolševník velkolepý?
3. Ze které rostliny získáváme koření zvané oregano?